



# RIDER IDEAL DIFUNTOS CORREA

## **IMPORTANTE:**

La siguiente Ficha Técnica ideal de Difuntos Correa. En el caso de que por las características del recito o del presupuesto, no sea posible utilizar esta Ficha Técnica, favor contactarse con nuestro sonidista para solicitar el envío de la Ficha Técnica correspondiente o evaluar la Ficha Técnica disponible (Datos al final).

La Ficha Técnica que se utilice el día del evento deberá haber sido enviada o estar previamente aprobada por nuestro sonidista al menos 48 horas antes del evento.

## **1.- P.A Sistema de Sala**

Difuntos Correa solicita un sistema de acuerdo a las dimensiones del recinto. El sistema de altavoces proporcionado por la empresa debe ser Stereo y ordenado de tal forma de proporcionar un sonido de alta fidelidad en el sector de la audiencia. Nuestros requerimientos son de 110dB SPL (Promedio) para todo el sector del Público.

### **Altavoces:**

*Marcas Preferidas:*

- Meyer Sound
- JBL
- RCF
- EAW
- Martín audio

*Características:*

Sistema mínimo de tres vías.

### **Amplificadores:**

*Marcas Preferidas:*

- Crown macrotech
- Crest Audio FA
- QSC PLX- MX
- Carver

*Características:*

Potencia acorde con la cantidad de altavoces, no menor a 110 dB SPL (AVG) en la consola de sala (30 Mts.)

### **Consola:**

*Marcas Preferidas:*

- MIDAS

- Yamaha
- Allen & Heat
- Crest
- Soundcraft

*Características:*

Consola de 32 canales; ecualizador de 4 bandas 2 Shelving y 2 paramétricos; Mínimo 4 envíos auxiliares post- fader; 8 subgrupos.

**P.A Inserts y Envío de Efectos:**

- **01 Ecualizador Estereo**  
dbx 1231 ó Ashly 3102
- **08 Canales de Compresión + Gate**  
dbx 160X, BSS DPR402, dbx 900, dbx266xl, Drawmer
- **04 Canales de Gate**  
Drawmer DS201, BSS DPR502, Drawmer DS404, BSS DPR 504
- **03 Reverbs**  
SPX 990, Lexicon MPX-500, SPX 900
- **02 Delays**  
TC Electronics D-Two, Lexicon MPX-500
- En el caso de haber proyector multimedia este deberá tener conexión al audio de la Sala.

## 2.- Sistema de Monitoreo (Si aplica).

### Consola de Monitores:

#### *Marcas Preferidas:*

- MIDAS
- Yamaha
- Allen & Heat
- Crest
- Soundcraft

#### *Características:*

Consola de 24 canales; con ecualización semiparametrica de 4 bandas; inversor de fase, atenuación, 6 envíos auxiliares mono y 1 envío estéreo para mezclas de monitoreo.

### Monitores Inserts y Envios de Efectos:

- **07 Ecualizadores gráficos de 1/3 de octava.**  
Yamaha, BSS, Drawmer, Dbx
- **06 Canales de Compresión**  
dbx 160X, BSS DPR402, dbx 900, dbx266xl, Drawmer
- **04 Canales de Gate**  
Drawmer DS201, BSS DPR502, Drawmer DS404, BSS DPR 504
- **01 Multiefecto**  
SPX 990, Lexicon MPX-500
- **09 Monitores de piso con componentes originales**

#### *Monitores Preferidos*

- 1-Meyer Sound USM-100P
- 2-E A W SM16
- NEXO
- EV
- Turbo Sound
- Yamaha
- **01 Monitore para Cue igual a los de escenario**
- **La potencia debe ser acorde a la cantidad total de monitores**
- **01 Sistema Sidefill Stereo 3 Vias**

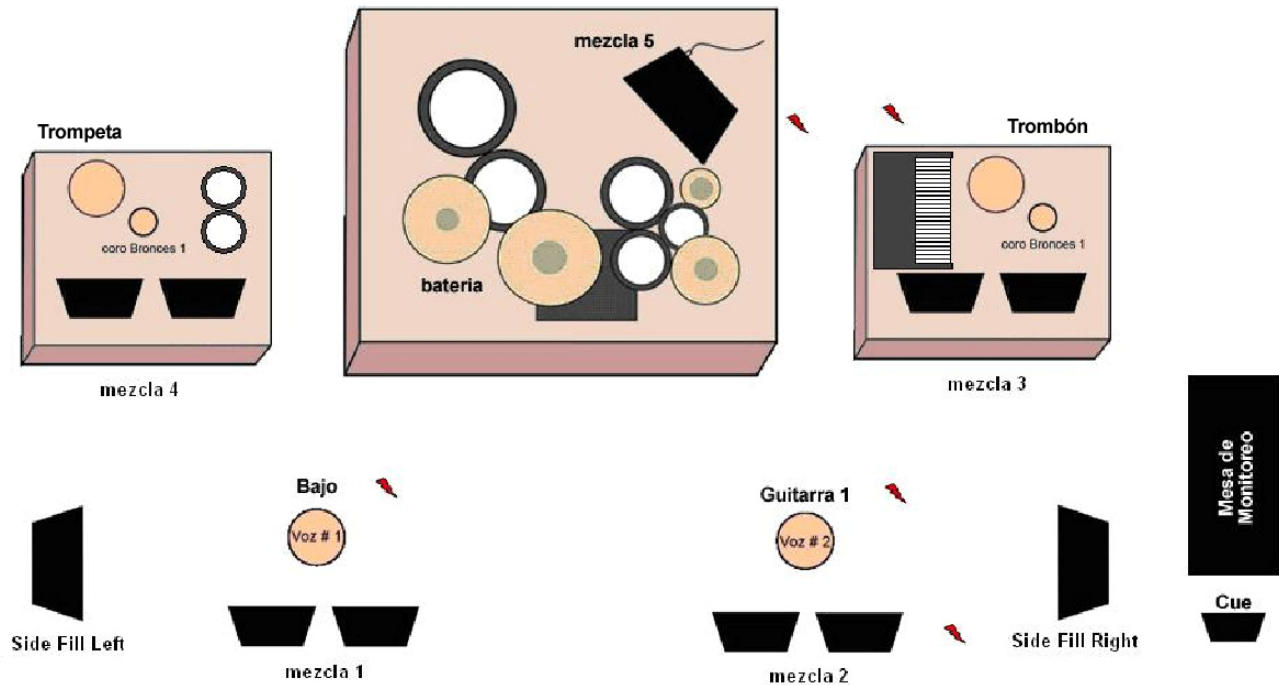
#### *Sidefill Preferidos:*

- E A W KF850/SB850
- Meyer Sound MSL4/750HP
- **01 Sistema de Drumfill Biemplificado**
  - E A W SB850
  - Meyer Sound 750HP

### 3.- Detalle de micrófonos, Lista de canales y Puntos de inserción.

C	Instrumento	Micrófono	Opciones	Insert P.A	Insert Monitoreo
1	<b>Bombo</b>	<b>Shure SM-91</b>	Shure Beta 52; AKG D-112	Compresor + Gate 1	Compresor + Gate 1
2	<b>Bombo OUT</b>	<b>AKG D-112</b>	Shure Beta 52; AKG D-112	Compresor + Gate 2	Compresor + Gate 2
3	<b>Caja Up</b>	<b>Shure SM 57</b>	Shure BETA-57a	Compresor + Gate 3	Compresor + Gate 3
4	<b>Caja Down</b>	<b>Shure BETA-57a</b>			
5	<b>Hi-Hat</b>	<b>Shure SM-81</b>	AKG C-1000; C-451		
6	<b>Tom1</b>	<b>Shure BETA-98</b>	Shure SM-57 (Lp);BETA 56	Gate 1	Gate 1
7	<b>Tom2</b>	<b>Shure BETA-98</b>	Shure SM-57 (Lp);BETA 56	Gate 2	Gate 2
8	<b>Tom3(Timbal)</b>	<b>Shure BETA-98</b>	Shure SM-57 (Lp);BETA 56	Gate 3	Gate 3
9	<b>O-H</b>	<b>Shure SM-81</b>	Rode NT-3; AKGC451;C414		
10	<b>O-H</b>	<b>Shure SM-81</b>	Rode NT-3; AKGC451;C414		
11	<b>Bajo Línea</b>	<b>D.B</b>		Compresor 4	Compresor 4
12	<b>Bajo Mic.</b>	<b>BETA 52</b>	Shure SM58; Shure SM - 57	Compresor 5	
13	<b>Guitarra L (Vox)</b>	<b>Shure SM-57</b>	Shure BETA-57a		
14	<b>Guitarra R (Vox)</b>	<b>Shure SM-57</b>	Shure BETA-57a		
15	<b>Trombón</b>	<b>Shure SM-57</b>	MD 421; Re 20		
16	<b>Trompeta</b>	<b>Shure SM-57</b>	BETA-57a;MD 421;		
17	<b>Conga L</b>	<b>Shure SM-57</b>	Shure BETA-58		
18	<b>Conga R</b>	<b>Shure SM-57</b>	Shure BETA-58		
19	<b>Teclado</b>	<b>D.B</b>			
20	<b>Coro Bronces 1</b>	<b>Shure SM-58</b>			
21	<b>Coro Bronces 2</b>	<b>Shure SM-58</b>			
23	<b>Voz 1 (BAJO)</b>	<b>Shure Beta 58</b>	Shure SM-58	Compresor 6	Compresor 5
24	<b>Voz 2 (GTR)</b>	<b>Shure Beta 58</b>	Shure SM-58	Compresor 7	Compresor 6
25	<b>Guitarra Acústica</b>	<b>D.B</b>			
26	<b>SEQ</b>	<b>D.B</b>			
27	<b>Click</b>	<b>Solo en monitoreo</b>			

#### 4.- Planta de Escenario Referencial.



- En la medida que sea posible, se requiere de una visita a terreno del jefe técnico para chequear montaje.
- Se requiere capacidad de energía trifásica de 100 KVA para Iluminación y 50 KVA para sonido.
- La empresa de sonido deberá contar con instrumentos de medición (chequeador de fase, tester, etc.)
- El sistema debe estar instalado y funcionando al menos con 4 horas de anticipación al inicio del espectáculo. En el caso del sistema de Iluminación, este deberá estar montado y a disposición del Iluminador el día anterior al evento, previo acuerdo con este, para realizar la programación de las luces robotizadas.
- El tiempo mínimo de prueba de sonido (sin público) debe ser de 90 minutos.
- Ningún cambio en las fichas es posible, sin que antes sea consultado el profesional responsable, previa aprobación del encargado del área.
- En el caso que el show considere otro(s) grupo(s) se necesitan mínimo 29 canales exclusivos para la banda ó una consola independiente.
- La Consola de Monitores deberá estar instalada a un costado del escenario y sobre este, sin que exista interferencia visual con los músicos.
- La Consola de Sala debe estar montada frente al escenario, en lo posible formando un triángulo equilátero, en relación a la boca de este.

## **5.- Observaciones adicionales:**

### **Escenario:**

- El escenario debe tener las siguientes dimensiones mínimas:  
Frente 9 Mts. - Fondo 6 Mts. - Altura 1.5 Mts
- Tarima para Batería con las siguientes dimensiones mínimas:  
Frente 3 Mts. - Fondo 3 Mts. - Altura 0.5 Mts
- Tarima para los vientos con las siguientes dimensiones mínimas:  
Frente 3 Mts. - Fondo 2 Mts. - Altura 0.5 Mts
- Se debe contar con un sistema de energía eléctrica de 220 Volts sobre el escenario distribuida en 4 puntos las que no podrán ser usadas para otros fines.(Ver ícono en planta de escenario).

### **Seguridad:**

- Personal de seguridad acorde a las dimensiones del recinto.
- En recintos cerrados deberá existir un acceso expedito, diferente al accesos del público.

### **Camarín:**

- Se debe habilitar un camarín amplio con mesa, sillas y/o sillones suficientes para 14 personas, acceso expedito a un baño exclusivo con espejo, toallas y agua caliente (y ducha idealmente de ser posible).
- El catering deberá definirse de mutuo acuerdo con el manager y/o booking del grupo.

### **Cuando tocan otras bandas:**

- En el caso de tocar otras bandas, es importante que dichas bandas utilicen su propio backline y que su puesta en escena no afecte la prueba de sonido realizada por Difuntos Correa.
- En el caso de festivales en los que se utilice un backline compartido entre todas las bandas, se deberá definir previamente dicho backline con el sonidista del grupo.

### **Telón de Fondo:**

- El grupo utiliza un telón de fondo para sus presentaciones que mide 7 x 4 metros (horizontal). En el caso de no poder ponerse por razones justificadas, se solicita avisar previamente al manager o sonidista del grupo.

## **7.- Contactos**

### **Management y Contrataciones**

Max Rodríguez  
07-7753754  
max@difuntoscorrea.cl

### **Sonidista**

Pablo Espinoza  
09-8431330  
pabloespinozab@gmail.com